

Gömülü şebeke ücretleri ve maliyetleri

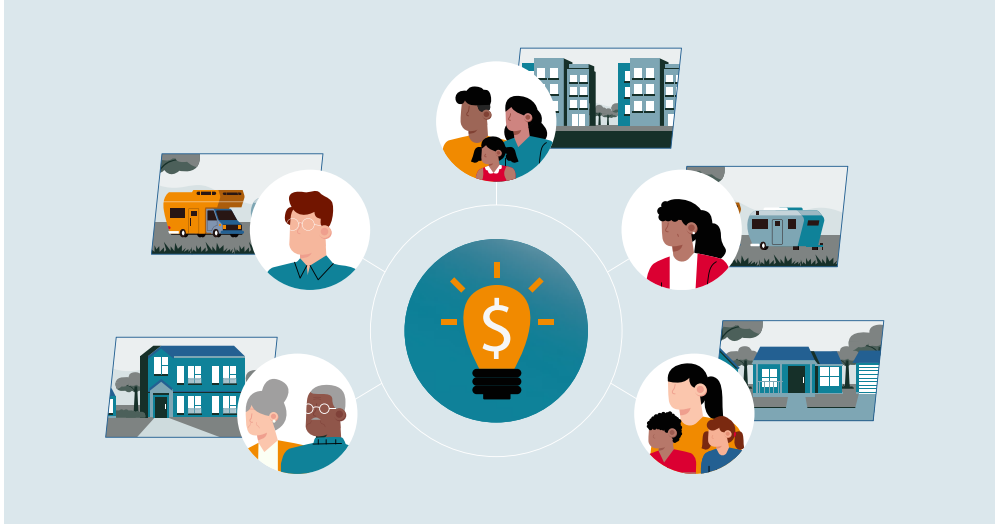
Tüketicilere yönelik bilgi



Victorian Default Offer (Victoria Varsayılan Teklifi), gömülü şebekelerdeki tüm hanelere ve birçok işletmeye elektrik tedariki veya satışı için uygulanabilecek maksimum fiyattır.

Temel bilgiler

- **Gömülü şebekeler**, özel sektöre ait olan ve özel sektör tarafından işletilen elektrik şebekeleridir. Apartman, emekli köyü, karavan parkı, yat limanı veya alışveriş merkezi gibi birden fazla eve veya işyerine elektrik tedarik ederler. Elektrik tesisatı, saha sahibinin (örneğin, ev sahibi, tüzel kişi veya karavan parkı sahibi) sakinlerine enerji satmasını sağlamak için tasarlanmıştır.



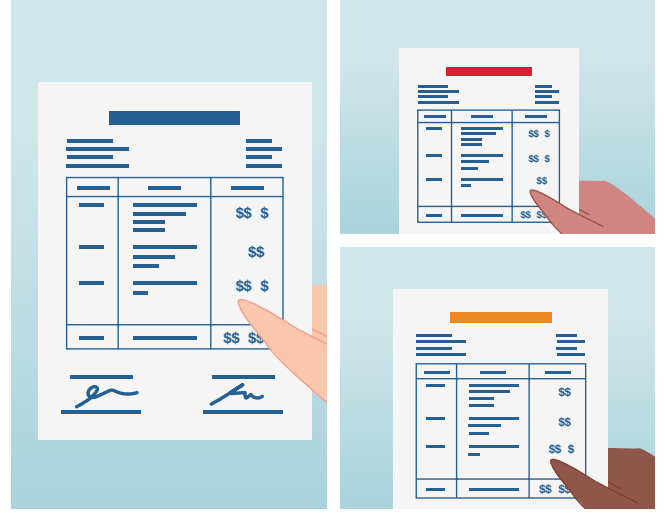
- Gömülü şebekeye sahip bir sahanın sahibi, lisanslı bir elektrik perakendecisinden enerji satın alır ve ardından sahadaki farklı müşterilere enerjini "yeniden satar". Bu koşullarda mal sahibi veya başka bir taraf, elektrik satışı ve tedariki için **Essential Services Commission'dan (Temel Hizmetler Komisyonu)** lisans alma zorunluluğundan muaf tutulabilir.
- Gömülü bir şebeke üzerinden tedarik edilen elektrik için ödeme yapan bir konut veya küçük işletme müşterisiyseniz bu tedarik için sizden alınabilecek ücretin bir üst sınırı vardır. Eylül 2020'den bu yana, Victorian Default Offer (Victoria Varsayılan Teklifi), gömülü şebeke satıcılarının çoğu gömülü şebeke müşterisine uygulayabileceği maksimum fiyat olarak uygulanmaktadır. Bu fiyat, Victoria'nın bağımsız enerji düzenleyicisi olan Essential Services Commission (Temel Hizmetler Komisyonu) tarafından yıllık olarak belirlenir.
- **Victorian Default Offer (Victoria Varsayılan Teklifi)**, Victoria'daki tüketicilere perakende piyasasına girmeseler veya girmek istemeseler bile adil bir elektrik anlaşmasından yararlanmalarını sağlar.

Gömülü şebeke ücretleri ve maliyetleri

Elektrik kullanımım için ne kadar ücretlendirilmeliyim?

Gömülü şebeke satıcısından elektrik satın alırken:

- Sizden **Victorian Default Offer'ın (Victoria Varsayılan Teklifi)** üzerinde ücretlendirme kesinlikle yapılmamalıdır. Bununla birlikte, gömülü şebeke satıcıları, müşterilere maksimum fiyatı veya daha düşük bir fiyatı sunabilir.
- Uygulanabilir olan en kısa sürede (bir sonraki faturanızdan daha geç olmamak üzere), gömülü şebeke satıcısının tarifeleri ve ücretlerindeki **her türlü değişiklik size bildirilmelidir.**



Victorian Default Offer (Victoria Varsayılan Teklifi) nasıl çalışır?

- Essential Services Commission (Temel Hizmetler Komisyonu), perakendecilerin Victoria'daki müşterilere elektrik sağlamak için karşılması gereken verimli maliyetleri değerlendirdikten sonra her yıl Victorian Default Offer'ı (Victoria Varsayılan Teklifi) belirler.
- Elektrik tedarik maliyeti Victoria genelinde farklılık gösterdiğinden sizin için geçerli olan Victorian Default Offer (Victoria Varsayılan Teklifi), elektrik dağıtım bölgenize bağlıdır. Hangi dağıtım bölgesinde olduğunuzdan emin değilseniz elektrik faturanızı inceleyebilir veya **Victoria Hükümeti'nin enerji internet sitesine bakabilirsiniz.**
- Bulduğunuz dağıtım bölgesini belirledikten sonra **komisyonun internet sitesini** ziyaret edin ve bölgenizdeki mevcut Victorian Default Offer (Victoria Varsayılan Teklifi) fiyatlarının ne olduğunu öğrenin. Victorian Default Offer (Victoria Varsayılan Teklifi) fiyatından daha fazla ücretlendirilmediğinizden emin olmak için bu fiyatları faturanızla karşılaştırın.

www.esc.vic.gov.au

Nasıl faturalandırılmalıyım?

Gömülü şebeke yöneticiniz size şunları sağlamalıdır:

- Sayaç okuma değerleri ile okuma tarihlerini ve ücretlerinizin nasıl hesaplandığına dair bir açıklamayı içeren, en az üç ayda bir (farklı bir faturalandırma döngüsünü kabul etmediğiniz sürece) net ve şeffaf bir elektrik faturası.
- Ödeme için faturanın düzenlendiği tarihten sonra tanınan en az 13 iş günü.
- Faturayı ödemek için en az iki ödeme yöntemi (otomatik ödeme dışında).

Tahmini fatura nasıl işler?

Gömülü şebeke satıcınız, elektrik faturanızı hazırlamak için gerektiği kadar sıklıkta (en az 12 ayda bir) sayacınızı okumak için elinden gelenin en iyisini yapmalıdır. Gömülü şebeke satıcınız, faturayı gerçek sayaç okumasına makul veya güvenilir bir şekilde dayandıramadıkları durumlar da dahil olmak üzere belirli durumlarda elektrik faturanızı hesaplamak için tahmini bir sayaç okuma değeri kullanabilir. Faturanız tahmini bir sayaç okuma değerine dayalıysa bu durum faturada açıkça belirtilmelidir.

Gömülü şebeke satıcınızla sorunu çözemezseniz Energy and Water Ombudsman (Enerji ve Su Ombudsmanı) (Victoria) anlaşmazlığı çözümenize yardımcı olabilir.

Energy and Water Ombudsman (Enerji ve Su Ombudsmanı) (Victoria)

Telefon: 1800 500 509

E-posta: ewovinfo@ewov.com.au

Faks: 1800 500 549 (ücretsiz faks)

İnternet sitesi ve çevrimiçi şikayet formu: www.ewov.com.au



Hatalı bir faturayla ilgili nasıl yardım alabilirim?

Hatalı bir şekilde ücretlendirildiğinizi düşünüyorsanız önce gömülü şebeke satıcınızla görüşün. Artan kullanım ücretlerinin ve beklenenden daha yüksek bir faturanın birçok nedeni olabilir.

Örneğin:

- Elektrik tüketimindeki değişiklikler
- Önceki faturalardan ödenmemiş (bakiye) tutarlar
- Tahmini faturalarla ilgili sorunlar.

Essential Services Commission

Essential Services Commission (Temel Hizmetler Komisyonu), temel hizmetlerin fiyatı, kalitesi ve güvenilirliği ile ilgili olarak Victoria tüketicilerinin uzun vadeli çıkarlarını destekleyen bağımsız bir düzenleyicidir.

www.esc.vic.gov.au



Önemli uyarı

Bu yayındaki bilgiler yalnızca genel rehberlik sağlamak içindir. Hukuki veya başka bir profesyonel tavsiye teşkil etmez ve herhangi bir yargı alanında yasa beyanı olarak kabul edilmemelidir. Komisyon güncel ve doğru bilgiler sağlamak için her türlü makul çabayı göstermiş olmakla beraber herhangi bir özel endişeniz varsa bu bilgilerin doğruluğuna, güncelliğine veya eksiksizliğine güvenmeden önce profesyonel tavsiye almalısınız.

*Bu bilgi formu, 30 Haziran 2023 itibarıyla ilgili bilgileri yansıtmaktadır.